

# RYBÁRSKY PORIADOK

Správy Národného parku Veľká Fatra  
so sídlom v Martine





## SPRÁVA NÁRODNÉHO PARKU VEĽKÁ FATRA

### Obsah

DENNÝ ČAS LOVU RÝB NA PSTRUHOVÝCH RYBÁRSKYCH REVÍROCH.....	3
VŠEOBECNÉ USTANOVENIA RYBÁRSKEHO PORIADKU .....	3
ZAKÁZANÉ SPÔSOBY LOVU RÝB V PSTRUHOVÝCH VODÁCH.....	3
ZÁKON Č. 300/2005 Z. Z. TRESTNÝ ZÁKON V ZNENÍ NESKORŠÍCH PREDPISOV.....	4
ZOZNAM RYBÁRSKYCH REVÍROV.....	4
MAPA LOKALIZÁCIE RYBÁRSKYCH REVÍROV .....	5
PRAVIDLÁ VJAZDU A PARKOVANIA MOTOROVÝCH VOZIDIEL.....	7
DODRŽIAVANIE ČISTOTY PRI LOVE RÝB.....	7
INVÁZNE DRUHY RÝB.....	7
MNOŽSTVO ÚLOVKOV A ICH EVIDENCIA.....	7
UPOZORNENIE .....	11
KONTAKTY .....	11



## LOSOSOVÉ – PSTRUHOVÉ RYBÁRSKE REVÍRY

### DENNÝ ČAS LOVU RÝB NA PSTRUHOVÝCH RYBÁRSKYCH REVÍROCH

- apríl a september od 06:00 do 20:00 hod.
- máj a august od 05:00 do 21:00 hod.
- jún a júl od 04:00 do 22:00 hod.

### VŠEOBECNÉ USTANOVENIA RYBÁRSKEHO PORIADKU

- 1) Rybársky poriadok v súlade so zákonom o rybárstve a vykonávacou vyhláškou stanovuje podmienky lovu rýb uvedených v zozname tohto rybárskeho poriadku a ostatné podmienky súvisiace s lovom rýb v lovných rybárskych revíroch uvedených v jeho zozname.
- 2) Rybársky poriadok je záväzný:
  - a) pre držiteľov rybárskych povolení vydaných S NP VF so sídlom v Martine
  - b) pre držiteľov osobitných povolení na rybolov vydaných Ministerstvom životného prostredia SR – v rozsahu rybárskych revírov.
- 3) Lov rýb v rybárskych revíroch uvedených v zozname sa riadi podmienkami uvedenými v zákone o rybárstve a jeho vykonávacej vyhláške, s výnimkami uvedenými v podmienkach lovu v jednotlivých rybárskych revíroch v tomto rybárskom poriadku.

### ZAKÁZANÉ SPÔSOBY LOVU RÝB V PSTRUHOVÝCH VODÁCH

V pstruhových vodách sa zakazuje:

- a) loviť viac než jednou udicou,
- b) loviť inak ako muškárením alebo prívlačou,
- c) používať ako nástrahu živú rybkú, mŕtvu rybkú alebo jej časti,
- d) používať pri love muškárením iné ako umelé mušky v počte väčšom než tri a iné ako muškárske náradie,
- e) používať pri love prívlačou viac ako jednu nástrahu,
- f) používať pri love sbirolino, bavorské drievko a ich napodobeniny s rovnakou funkciou okrem vodných nádrží,
- g) používať ako nástrahu akékoľvek cestá, pasty, granule, pelety, syr, červy a hmyz v živom alebo mŕtvom stave vo všetkých vývojových štádiách, ikry a všetky napodobeniny ikier,



## SPRÁVA NÁRODNÉHO PARKU VEĽKÁ FATRA

- h) akékoľvek vnadenie a zakrmovanie rýb,
- i) loviť bez osvetlenia miesta lovu po uplynutí jednej hodiny od západu slnka do času osvetlenia miesta lovu slnečným svetlom,
- j) loviť viac ako tri dni v týždni,
- k) loviť ryby pod ľadom.

### ZÁKON Č. 300/2005 Z. Z. TRESTNÝ ZÁKON V ZNENÍ NESKORŠÍCH PREDPISOV

#### § 310

##### Pytliactvo

- 1) Kto neoprávnene zasiahne do výkonu práva poľovníctva alebo do výkonu rybárskeho práva tým, že bez povolenia loví zver alebo ryby alebo loví zver alebo ryby v čase ich ochrany alebo zakázaným spôsobom alebo kto ukryje, prechováva alebo na seba alebo iného prevedie zver alebo ryby neoprávnene ulovené alebo nájdené, potrestá sa odňatím slobody až na dva roky.
- 2) Odňatím slobody na šesť až tri roky sa páchatel' potrestá, ak spácha čin uvedený v odseku 1:
  - a) hromadne účinným alebo zavrhnutiahodným spôsobom,
  - b) v malom rozsahu alebo
  - c) ako osoba, ktorá má osobitne uloženú povinnosť chrániť životné prostredie.
- 3) Odňatím slobody na jeden rok až päť rokov sa páchatel' potrestá, ak spácha čin uvedený v odseku 1:
  - a) a už bol za taký čin odsúdený,
  - b) vo väčšom rozsahu alebo
  - c) závažnejším spôsobom konania.
- 4) Odňatím slobody na tri roky až osem rokov sa páchatel' potrestá, ak spácha čin uvedený v odseku 1 v značnom rozsahu.
- 5) Odňatím slobody na štyri roky až desať rokov sa páchatel' potrestá, ak spácha čin uvedený v odseku 1 vo veľkom rozsahu.

### ZOZNAM RYBÁRSKÝCH REVÍROV

#### 3-2061-4-4 - Tajch Ľubochňa CHAP

Vodná nádrž tajchu na rieke Ľubochnianka v doline Ľubochňa.



## SPRÁVA NÁRODNÉHO PARKU VEĽKÁ FATRA

Zákaz lovu 1. októbra až 15. apríla vrátane !

Pstruh potočný - najmenšia lovná miera: 30 cm

### **3-2060-4-1 - Ľubochňianka 1 L**

Ľubochňianka od ústia Váhu v obci Ľubochňa po most pred dolinou Kl'ak.

Zákaz lovu 1. októbra až 15. apríla vrátane !

Pstruh potočný - najmenšia lovná miera: 30 cm

Lipeň tymiánový - najmenšia lovná miera: 35 cm

### **3-0800-4-1 - Gaderský potok L**

Gaderský potok od ústia Blatnického potoka po ústie potoka Selenec.

Zákaz lovu 1. októbra až 15. apríla vrátane !

Pstruh potočný - najmenšia lovná miera: 30 cm

### **3-6180-4-1 - Žarnovica 1 L**

Žarnovica (Teplica) od Kráľovského mosta smerom na štúrovec po ústie potoka Biela voda.

Zákaz lovu 1. októbra až 15. apríla vrátane !

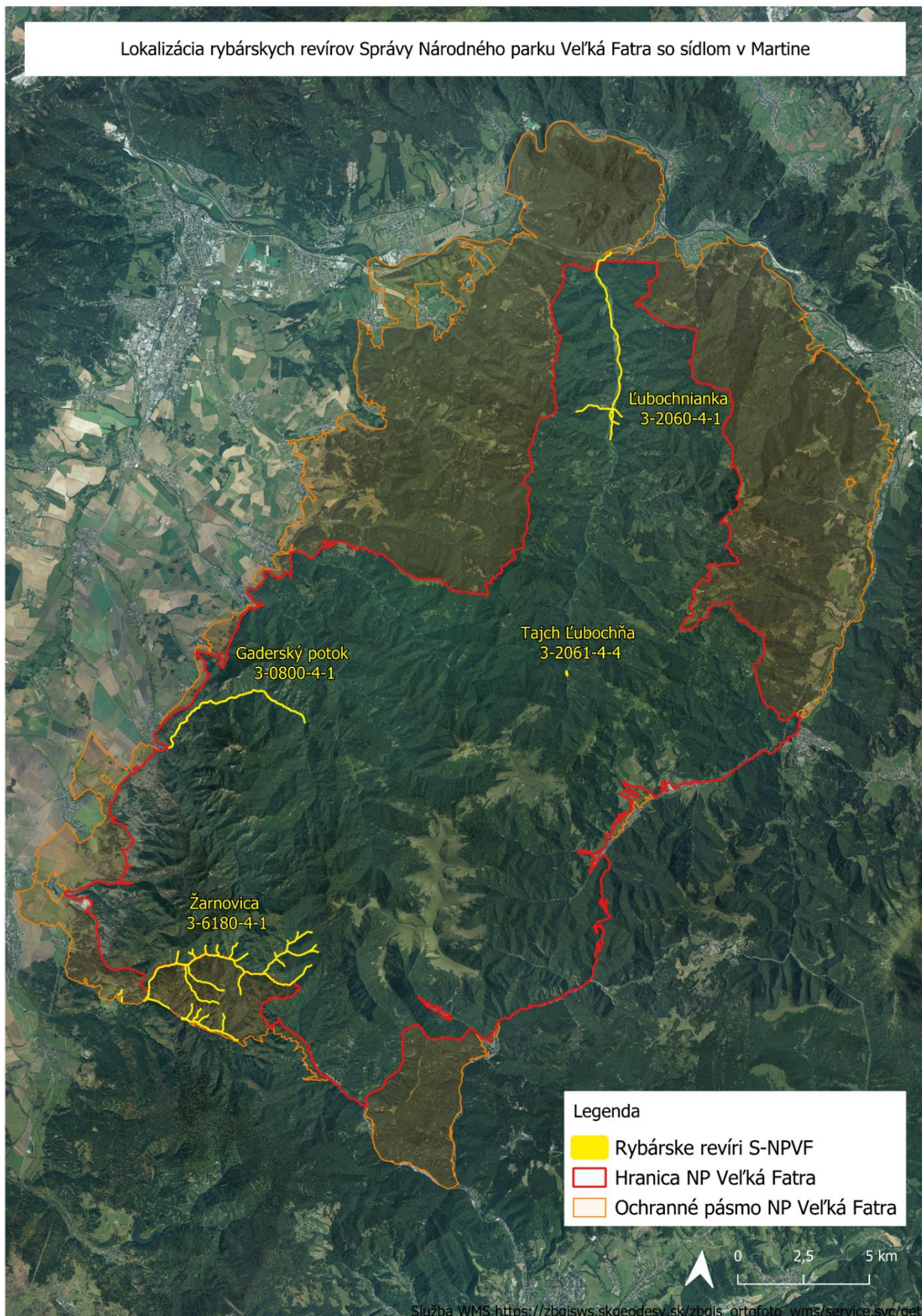
Pstruh potočný - najmenšia lovná miera: 30 cm

**Mapa lokalizácie rybárskych revírov Správy Národného parku Veľká Fatra so sídlom v Martine:**



# SPRÁVA NÁRODNÉHO PARKU VEĽKÁ FATRA

Lokalizácia rybárskych revírov Správy Národného parku Veľká Fatra so sídlom v Martine





## **PRAVIDLÁ VJAZDU A PARKOVANIA MOTOROVÝCH VOZIDIEL V RYBÁRSKYCH REVÍROCH S NP VF SO SÍDLOM V MARTINE.**

Na cestných komunikáciách v rybárskych revíroch a v ich okolí sú vodiči povinní rešpektovať príslušné dopravné značenie – najmä „zákaz vjazdu“ a „zákaz stáť“ a „zákaz parkovania“. Parkovanie osôb vykonávajúcich rybárske právo v rybárskych revíroch na území Národného parku Veľká Fatra a na príľahlých pozemkoch je povolené len na spevnených plochách a na vyhradených parkoviskách. Parkovanie na zatrávených plochách mimo vyhradených parkovísk je zakázané. Vjazdy motorových vozidiel budú upravené v návštevnom poriadku S NP VF so sídlom v Martine.

## **DODRŽIAVANIE ČISTOTY PRI LOVE RÝB**

Upozorňujeme, že v zmysle § 14 ods. 18 vykonávacej vyhlášky nesmie loviaci akýmkoľvek spôsobom znečisťovať miesto lovu a jeho okolie a zároveň zodpovedá za čistotu miesta lovu a jeho okolia.

Vo všetkých rybárskych revíroch v obhospodarovaní S NP VF so sídlom v Martine je „ZÁKAZ KLADENIA OHŇA“.

## **INVÁZNE DRUHY RÝB (§ 10 ods. 3 vykonávacej vyhlášky)**

Ulovený nepôvodný (napr. sivoň americký, pstruh dúhový) a invázny druh ryby v rybárskych revíroch S NP VF so sídlom v Martine sa zakazuje púšťať späť do rybárskeho revíru.

## **MNOŽSTVO ÚLOVKOV A ICH EVIDENCIA (§ 14 ods. 1, 2, 4, 5, 6, 7, 8, 9, 10, 11, 12, 13, 14, 15, 16, 17, 18, 19, 20, 21)**

- 1) Loviaci [§ 2 ods. 2 písm. l) zákona] pred začiatkom lovu zapisuje do záznamu čitateľne, bez možnosti vymazania každý deň lovu s uvedením dátumu a čísla rybárskeho revíru, v ktorom bude lov vykonávať.
- 2) Loviaci si môže privlastniť počas jedného dňa lovu, aj keď loví vo viacerých rybárskych revíroch, najviac
  - a) jeden kus jesetera malého alebo jeden kus jesetera sibírskeho, alebo jeden kus sumca veľkého, alebo dva kusy úhora európskeho, alebo dva kusy kapra rybníčného, alebo dva kusy mieňa sladkovodného, alebo dva kusy zubáča



## SPRÁVA NÁRODNÉHO PARKU VEĽKÁ FATRA

veľkoústeho, alebo dva kusy zubáča volžského, alebo dva kusy šťuky severnej, alebo dva kusy lieňa sliznatého, alebo dva kusy mreny severnej, alebo dva kusy pstruha jazerného, alebo dva kusy pstruha potočného, alebo dva kusy lipňa tymiánového; k týmto úlovkom si môže privlastniť taký počet pstruha dúhového, sivoňa potočného, podustvy severnej alebo nosáľa sťahovavého aby celkový počet privlastnených rýb neprekročil počet štyri kusy a celková hmotnosť nepresiahla 5 kg,

- b) taký počet všetkých druhov rýb, ktorých celková hmotnosť nepresiahne 5 kg; celková hmotnosť rýb privlastnených v jednom dni sa nevzťahuje na invázne nepôvodné druhy rýb podľa § 10 ods. 3.
- 3) Privlastnením si povoleného počtu alebo hmotnosti rýb podľa odseku 2 v rámci povolenia vydaného príslušným užívateľom sa denný lov rýb skončí.
- 4) Ak privlastnením si poslednej ulovenej ryby hmotnosť úlovku podľa odseku 2 presiahne 5 kg, loviaci si môže privlastniť túto poslednú ulovenú rybu bez ohľadu na jej hmotnosť.
- 5) Ak si loviaci ako prvú privlastní rybu ktoréhokoľvek druhu, ktorej hmotnosť je väčšia ako 5 kg, obmedzuje sa jeho denný úlovok na tento jeden kus ryby.
- 6) Loviaci si na jedno povolenie môže privlastniť maximálne 18 rýb. Privlastnením si určeného počtu rýb na jedno povolenie platnosť povolenia zanikne. Pri zániku platnosti povolenia z dôvodu privlastnenia si určeného počtu rýb v jednom kalendárnom roku pri nevyčerpanom limite vydaných povolení môže užívateľ vydať loviacemu ďalšie povolenie.
- 7) Loviaci čitateľne, bez možnosti vymazania zapisuje privlastnené ryby do záznamu, v ktorom uvedie druh ryby, jej dĺžku a hmotnosť. Každú ulovenú rybu podľa odseku 2 písm. a) zapisuje loviaci do záznamu okamžite po jej privlastnení. Všetky ostatné druhy rýb loviaci zapisuje do záznamu samostatne bezprostredne pri prerušení a po skončení lovu rýb. Ak si loviaci neprivlastnil žiaden úlovok, vyznačí túto skutočnosť bezprostredne po skončení lovu rýb v zázname vyčiarknutím všetkých kolónok v príslušnom riadku, okrem kolónky určenej na záznamy kontrolného orgánu. Za prerušenie lovu sa považuje znefunkčnenie prostriedkov určených na lov rýb v príslušnom dni lovu, pričom takéto prerušenie lovu nie je považované za vyhradzovanie si miesta lovu podľa § 15 ods. 1 písm. h) zákona.
- 8) Loviaci zapisuje každú privlastnenú rybu, ktorá má podľa § 12 ods. 1 ustanovenú lovnú mieru, do samostatného riadku záznamu, s uvedením druhu ryby, jej dĺžky a hmotnosti, pričom pri pokračovaní lovu opätovne zaznačí dátum a číslo rybárskeho revíru do ďalšieho riadka záznamu.



## SPRÁVA NÁRODNÉHO PARKU VEĽKÁ FATRA

- 9) Privlastnené druhy rýb, ktoré podľa § 12 ods. 3 nemajú stanovenú lovnú mieru, zapisuje loviaci do samostatného riadka záznamu tak, že v príslušnom riadku záznamu pri druhu ryby uvedie „ostatné“ a zároveň uvedie ich celkovú hmotnosť.
- 10) Privlastnené invázne nepôvodné druhy rýb podľa § 10 ods. 3 zapisuje loviaci do samostatného riadka záznamu tak, že v príslušnom riadku záznamu uvedie druh ryby, množstvo a ich celkovú hmotnosť.
- 11) Loviaci vo veku od 3 do 6 rokov môže loviť ryby výlučne v sprievode plnoletej osoby, ktorá je držiteľom rybárskeho lístka alebo povolenia alebo osobitného povolenia, a to s jedným rybárskym prútom s navijakom alebo bez navijaku. Privlastniť si môže v jednom dni taký počet všetkých druhov rýb, ktorých celková hmotnosť nepresiahne 1 kg alebo 1 kus kapra rybníčného, lieňa sliznatého, zubáča veľkoústeho, zubáča volžského, šťuky severnej, sumca veľkého, boleňa dravého, podustvy severnej, nosáľa sťahovavého, mreny severnej, lipňa tymiánového alebo lososovitých druhov rýb. Ak si ako prvú privlastní rybu, ktorej hmotnosť je väčšia ako 1 kg, obmedzuje sa jeho denný úlovok na tento jeden kus ryby. Záznam za loviaceho vo veku od 3 do 6 rokov vedie sprevádzajúca plnoletá osoba, ktorá je držiteľom rybárskeho lístka alebo povolenia alebo osobitného povolenia.
- 12) Loviaci vo veku od 6 do 15 rokov môže loviť ryby výlučne v sprievode plnoletej osoby, ktorá je držiteľom rybárskeho lístka alebo povolenia alebo osobitného povolenia, a to s jedným rybárskym prútom s navijakom alebo bez navijaku. Privlastniť si môže v jednom dni taký počet všetkých druhov rýb, ktorých celková hmotnosť nepresiahne 3 kg alebo 1 kus kapra rybníčného, lieňa sliznatého, zubáča veľkoústeho, zubáča volžského, šťuky severnej, sumca veľkého, boleňa dravého, podustvy severnej, nosáľa sťahovavého, mreny severnej, jalca hlavatého, lipňa tymiánového alebo lososovitých druhov rýb. Ak privlastnením si poslednej ulovenej ryby hmotnosť úlovku presiahne 3 kg, môže si privlastniť túto poslednú ulovenú rybu. Ak si ako prvú privlastní rybu ktoréhokoľvek druhu, ktorej hmotnosť je väčšia ako 3 kg, obmedzuje sa jeho denný úlovok na tento jeden kus ryby. Za správne vedenie záznamu za loviaceho vo veku od 6 do 15 rokov zodpovedá sprevádzajúca plnoletá osoba, ktorá je držiteľom rybárskeho lístka alebo povolenia alebo osobitného povolenia.
- 13) Loviaci vo veku od 15 do 18 rokov, ktorý je držiteľom povolenia alebo osobitného povolenia, môže loviť ryby ako plnoletá osoba.
- 14) Loviaci pri love rýb medzi sebou udržiavajú vzdialenosť najmenej 5 metrov, ak sa nedohodnú na menšej vzdialenosti. Pri love prívlačou alebo muškárením loviaci medzi sebou udržiavajú vzdialenosť najmenej 20 metrov, ak sa nedohodnú na menšej vzdialenosti.



## SPRÁVA NÁRODNÉHO PARKU VEĽKÁ FATRA

- 15) Privlastnené ryby v živom stave sa prechovávajú v dostatočne priestraných rybárskych sieťkach, prechovávacích vakoch, alebo v iných zariadeniach. Prechovávanie dravých druhov rýb je možné aj pomocou prechovávacích spon a karabín, ktoré je potrebné viditeľne označiť.
- 16) Ak sa loviaci rozhodne privlastnenú rybu neprechovávať v živom stave, dbá, aby ju bez týrania usmrtil; to sa vzťahuje aj na všetky invázne nepôvodné druhy rýb.5) Ak loviaci ulovenú rybu nevie spoľahlivo určiť, vráti ju späť do vody. Ak je ryba označená viditeľnou značkou, túto skutočnosť uvedie do záznamu s uvedením druhu, dĺžky, hmotnosti a takto označenú rybu vráti s náležitou opatrnosťou späť do vody.
- 17) Loviaci nesmie pred začiatkom lovu, počas lovu, pri prerušení lovu a po ukončení lovu znečisťovať akýmkoľvek spôsobom miesto lovu a jeho okolie; loviaci zodpovedá za čistotu miesta lovu a jeho okolia. Ak loviaci rybu v mieste lovu vyčistí a zbaví vnútorností, jej zvyšky nesmie vhodiť do vody ani nechať na mieste lovu.
- 18) Ryby ulovené v čase ich individuálnej ochrany, ryby, ktoré nedosahujú najmenšiu lovnú mieru alebo presahujú najväčšiu lovnú mieru, a ryby ulovené v revíroch s režimom chyt' a pust' loviaci s náležitou opatrnosťou v čo najkratšom čase pustí späť do vody, a to aj vtedy, ak sú akokoľvek poranené. Ak nemožno takejto ulovenej rybe uvoľniť háčik bez jej poranenia, loviaci prestrihne nadväzec a rybu pustí späť do vody i s háčikom.
- 19) Loviaci pri love musí mať meradlo potrebné na zistenie dĺžky ulovenej ryby, uvoľňovač háčikov, primeraný podberák alebo pri love dravých druhov rýb vylovovacie kliešte a pri love na kaprových vodách spôsobom na položenú a plávajúcu so stanovenou najväčšou lovnou mierou rýb a kaprových vodách s režimom chyt' a pust' aj rybársku podložku. Na stanovenie hmotnosti rýb možno použiť váhu alebo prepočítavaciu tabuľku, ktorá je súčasťou záznamu. Vzor prepočítavacej tabuľky je uvedený v prílohe č. 19.
- 20) Držiteľ povolenia odovzdá vyplnený záznam do 15. januára nasledujúceho roka po skončení jeho platnosti užívateľovi, ktorý ho vydal; záznam odovzdá aj vtedy, ak v období, na ktoré sa povolenie vzťahuje, ryby nelovil. Ak držiteľ povolenia do určeného termínu záznam neodovzdá, užívateľ mu nevydá povolenie na nasledujúci rok.

Odporúča sa mať pri love v revíri Tajch Ľubochňa CHAP primerané vylovovacie náčinie (vanička min 100 cm a podberák min. 100 cm).

Loviaci pri love rýb na rybárskom revíri alebo jej časti s režimom „Chyt' a pust'“ CHAP, je povinný ulovenú rybu pustiť späť do vody. Táto povinnosť sa nevzťahuje na invázne nepôvodné druhy rýb.



## SPRÁVA NÁRODNÉHO PARKU VEĽKÁ FATRA

### UPOZORNENIE

Zakázaný je podľa § 15 ods. 1 písm. e) zákona č. 216/2018 Z. z. o rybárstve lov rýb z priehradného telesa vodnej stavby, jej funkčných objektov a taktiež z brehu a to v úseku, ktorého vzdialenosť od priečnej vodnej stavby (napr. hať, malá vodná elektráreň, elektráreň, plavebná komora,..) je dohodnutá medzi správcom toku a užívateľom rybárskeho revíru a jej hranica je v teréne vyznačená tabuľou. Porušenie tohto zákazu sa považuje za naplnenie ustanovenia § 310 zákona č. 300/2005 Z. z. (Trestný zákon), t. j. skutkovej podstaty trestného činu pytliactva!

### KONTAKTY

Rybársky hospodár: Ing. Július Schestág 0903 298203 [julius.schestag@npvf.sk](mailto:julius.schestag@npvf.sk)

Rybárska stráž: Ing. Július Schestág 0903 298203 [julius.schestag@npvf.sk](mailto:julius.schestag@npvf.sk)